

Аналитико-прогностическое обоснование проекта включает итоги, полученные на основе анализа данных, проведенных исследований.

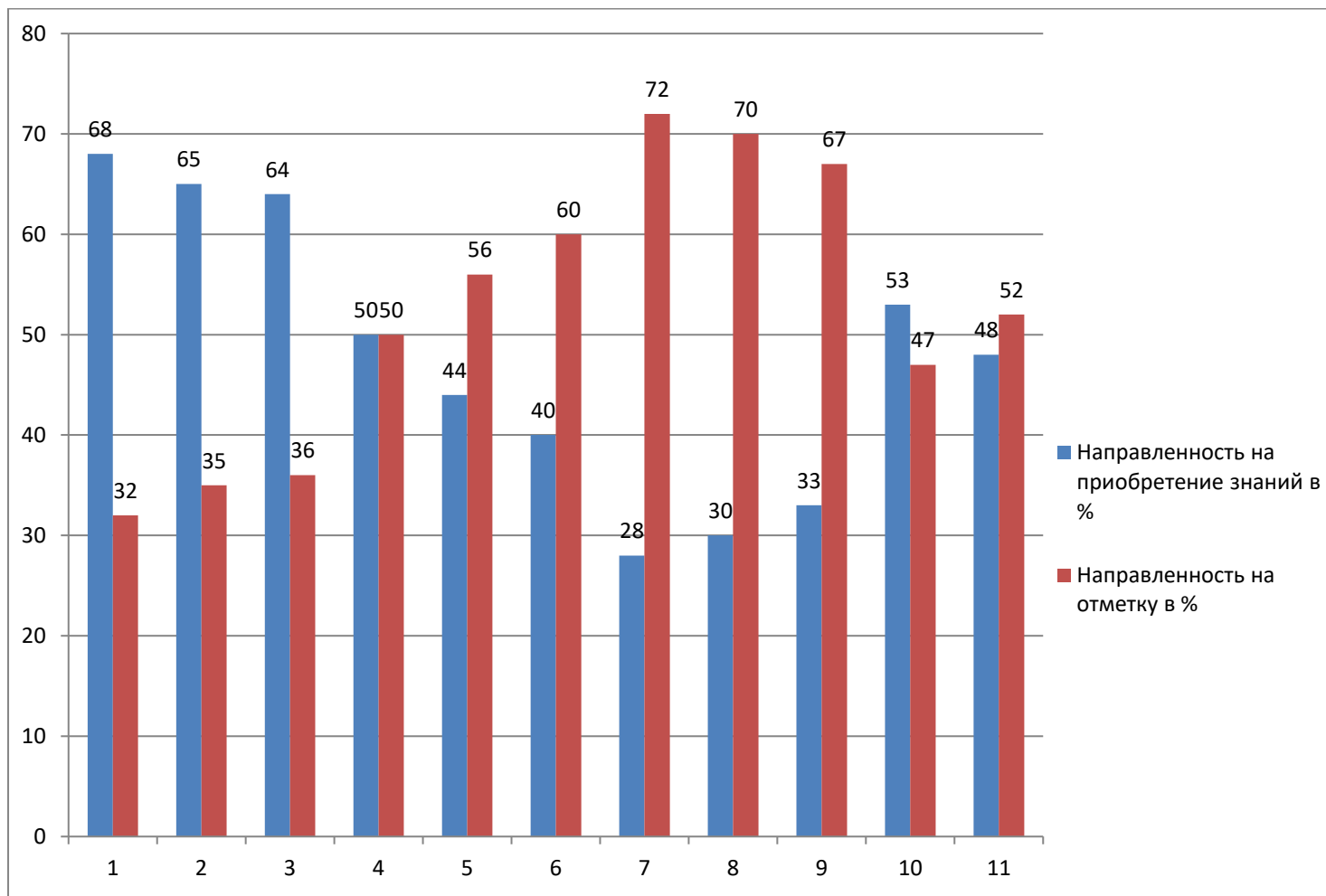
Исследования проводились с использованием следующего инструментария:

- 1) Методика векторного моделирования образовательной среды (автор В.А. Ясвин);
- 2) Анкета интересов обучающихся, педагогов, родителей
- 3) «Изучение направленности на приобретение знаний», методика «Направленность на отметку» Е.П. Ильин, Н.А. Курдюкова.
- 4) Методика «Личностная агрессивность и конфликтность».
- 5) Тест школьной тревожности Филлипса.

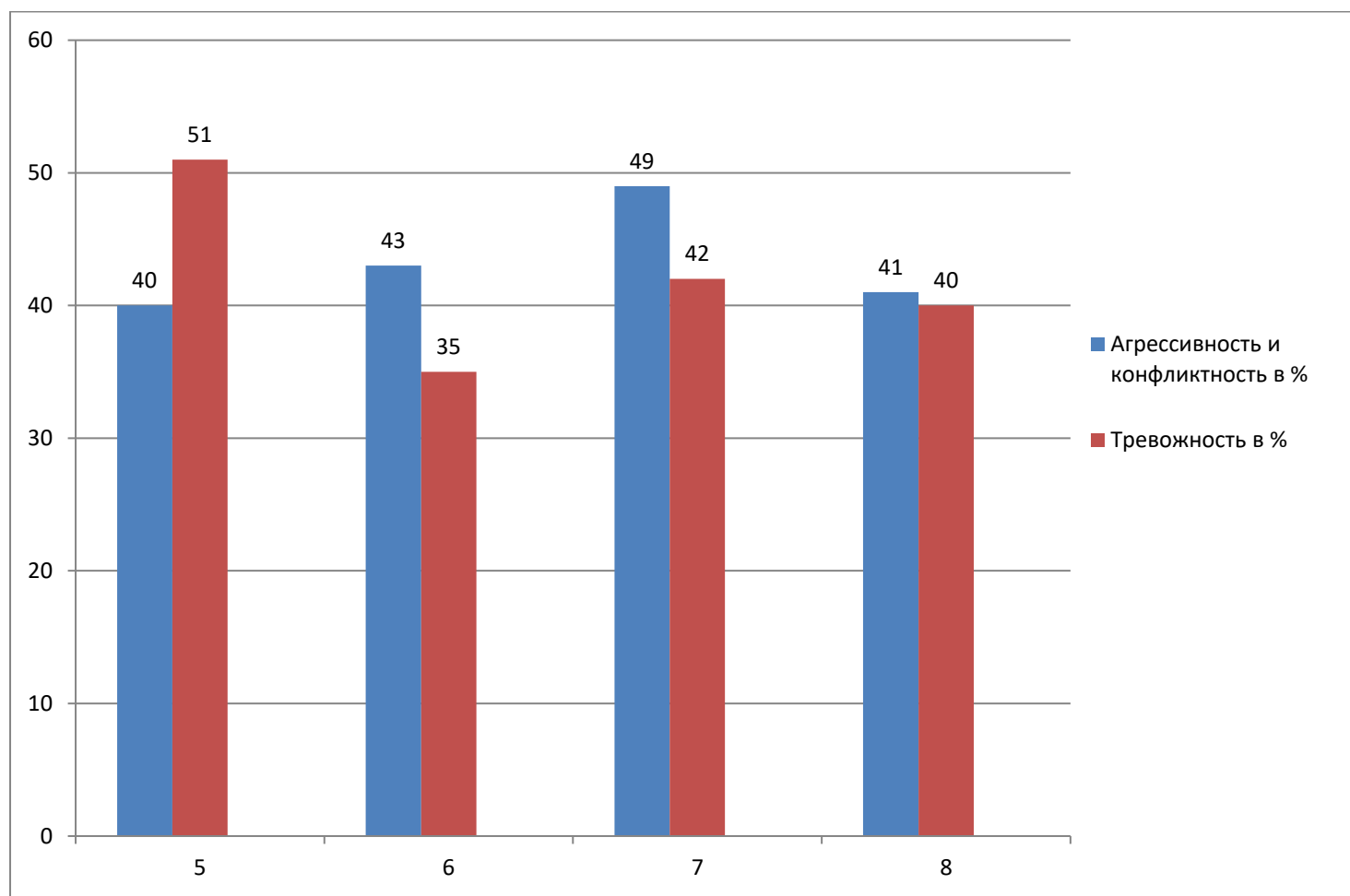
Средние показатели психолого-педагогической экспертизы образовательной среды



Результаты по методикам «Изучение направленности на приобретение знаний», «Направленность на отметку» Е.П. Ильин, Н.А. Курдюкова (1-11 класс)



Методика «Личностная агрессивность и конфликтность» и тест школьной тревожности Филлипса (5-8 класс)



Мы брали во внимание методики, проведенные в начале нашей совместной работы с руководителями организации над проектом, а также была позже проведена более углубленная диагностика. В опросе принимали участие все ученики лицея, родители и педагоги. В результате мы получили, что, школьная среда имеет смешанный характер.

В основном преобладает «догматическая» среда (40%) с элементами «карьерной» (25%), а также небольшими процентами «безмятежной» (18%) и «творческой» сред (17%) (рис.1).

Естественно, что такой тип среды будет отражаться и на мотивации детей. Педагог должен постоянно осуществлять контроль, чтобы реализовывать образовательные возможности. Приоритет для ребенка послушание, добросовестное исполнение правил и страх самовыражения.

В дальнейшем такой тип среды приводит к усилению пассивности и зависимости ребенка.

Затем была проведена небольшая анкета, направленная на изучение интересов, потребностей родителей, педагогов и учащихся. В результате анализа анкеты, а также на основании личного наблюдения педагогов, бесед с родителями и учащимися, мы пришли к выводу, что наиболее актуальным будет создание открытой творческой краеведческой зоны мира. Мы считаем, что это важно, когда школьники знают природные особенности своего края, в котором живут. Это учит детей уважать свою малую Родину и способствует воспитанию патриотические чувств и тем самым помогает развиваться каждому ребенку как личности.

Затем были проведены еще две методики, чтобы окончательно сформулировать проблему и цель нашего проекта методика «Личностная агрессивность и конфликтность» и тест школьной тревожности Филлипса. В исследование приняли участие учащиеся 5-8 классов, так как именно в этой возрастной группе наблюдались наиболее низкий уровень учебно-познавательной мотивации.

Было выявлено, что к 7 классу уровень агрессивности и конфликтности, а также тревожности повышается. Результаты в процентах приведены на диаграмме. Это связано с психологическими особенностями подросткового возраста и сменой ведущей деятельности, так как учеба уходит на второй план и главным становится межличностное общение со сверстниками, отсюда возникает тревога по поводу своей внешности, успешности, авторитета в глазах сверстников и т.д. Подростки более остро реагируют на замечания и критику.